



**COMUNE DI  
GIUGLIANO IN CAMPANIA  
PROVINCIA DI NAPOLI**

**“Servizio di aggiornamento del Piano  
Regolatore Cimiteriale vigente e di  
redazione dello studio di fattibilità  
tecnico-economica inerente la realizzazione  
di un nuovo cimitero in fascia costiera smart”**

**CIG: Z153D409F7**

**ELABORATO**

**013**

**ACCESSIBILITA' ALLE AREE CIMITERIALI**

Data  
FEBB. 2024

REV  
0

**PROGETTISTI**

**TEAM PROJECT Srl**  
società d'ingegneria

Il Dirigente  
**ING. GENEROSO SERPICO**

Il Responsabile del procedimento  
**ARCH. MARIA PICCOLO**

## PIANO REGOLATORE CIMITERIALE CITTA' DI GIUGLIANO (NA)

### ***ACCESSIBILITÀ E VISIBILITÀ AI FINI DEL SUPERAMENTO E DELL'ELIMINAZIONE DELLE BARRIERE ARCHITETTONICHE IN OTTEMPERANZA AL D.M. N.236/89.***

#### **Premessa**

Conformemente ai disposti della Legge.13/89 e del suo decreto attuativo DM 236/89 il progetto persegue *l'accessibilità* con riferimento alle caratteristiche sia degli spazi interni dei volumi con unico piano e/o con più livelli sia degli spazi esterni.

In relazione alla complanarità dell'intera area cimiteriale rispetto agli accessi carrabili, ed in relazione allo sviluppo dell'impianto di progetto del presente PRC **possiamo quindi dichiarare che l'organismo urbano-edilizio è accessibile in ogni sua parte e fruibile da persone con ridotta o impedita capacità motoria.**

Tale accessibilità si garantisce grazie non solo alla quasi totale complanarità dell'intera area (i viali seppur in pendenza non superano mai quella max del 8%); la eventuale presenza di marciapiedi o



**Figura 1** ascensore e monta bare nel nuovo cimitero

diversi livelli per la separazione tra viali carrai e aree pedonali o anche fra diverse aree a quota diversa è superata con rampe di raccordo. Per gli edifici su più livelli destinati ad ospitare i defunti le strutture sono dotate di impianto ascensore e/o monta bara, nelle figure che seguono sono riportate le strutture multilivello con questa dotazione.



**Figura 2** Rampe di raccordo fra diversi livelli



Figura 3 Nuovo Cimitero, -pallino rosso impianti ascensore



Figura 4 Fabbricato Ingresso Nord -pallino rosso impianto ascensore

Diversa è lo stato attuale dei servizi igienici, che non sono dimensionati e a norma per disabili e quindi non sono accessibili, a tal proposito il nuovo PRC prevede la realizzazione di nuovi servizi igienici dotati di attrezzature di servizio secondo la normativa di riferimento.

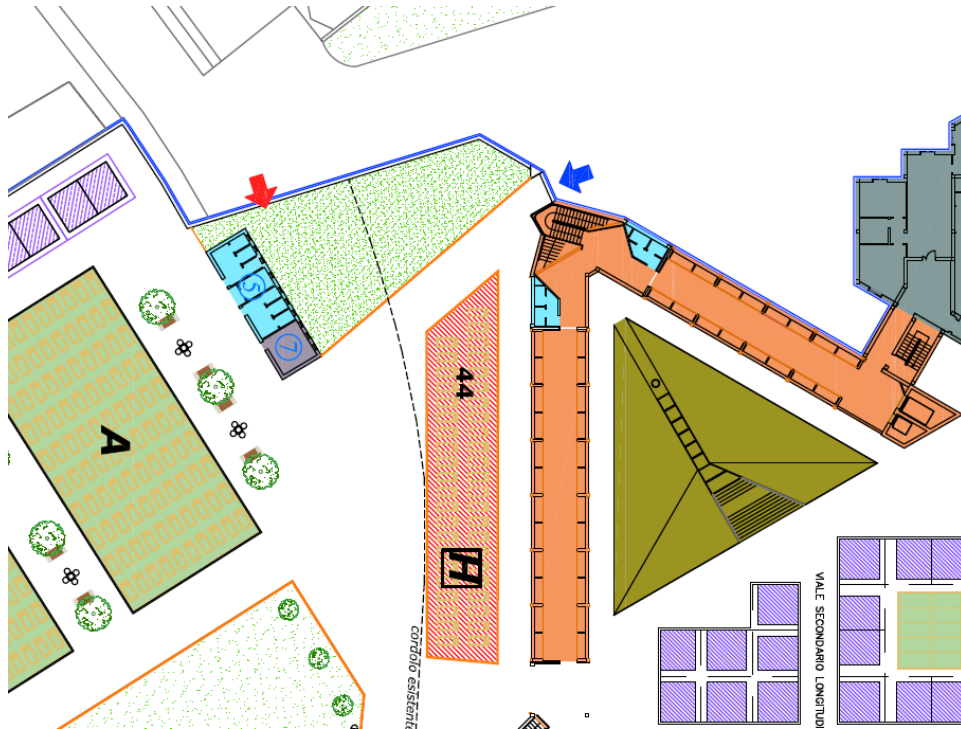


Figura 5 Servizi Igienici per il Pubblico, rif. n. 5 tra cui WC disabili



Figura 6 Servizi igienici per il pubblico, rif n. 6 tra cui servizio per disabili

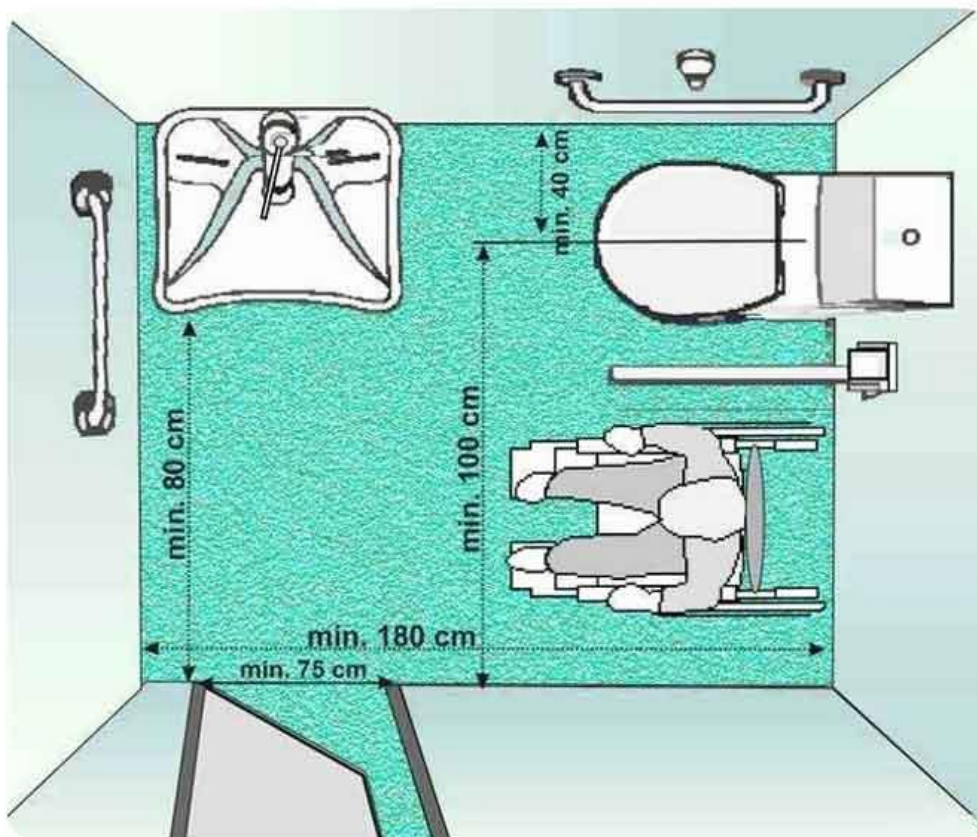


Figura 7 WC Disabili Tipo

## TABELLA DELLE ALTEZZE CONSIGLIATE

	Citofono	Campanello	P. Ascensore	Telefono	Prese luce	Interruttori	
	↕	↕	↕	↕	↕	↕	140
		↕	↕	↕	↕	↕	130
		↕	↕	↕	↕	↕	120
		↕	↕	↕	↕	↕	110
		↕	↕	↕	↕	↕	100
		↕	↕	↕	↕	↕	90
		↕	↕	↕	↕	↕	80
		↕	↕	↕	↕	↕	70
		↕	↕	↕	↕	↕	60
		↕	↕	↕	↕	↕	50
	↕	↕	↕	↕	↕	40	altezza
	( cm ) 110-130	( cm ) 40-140	( cm ) 110-140	( cm ) 100-140	( cm ) 45-115	( cm ) 60-140	

**PORTE:**  
 Luce netta minima porta ingresso cm. 80  
 Luce netta minima porte interne cm. 75  
 Altezza maniglie da terra cm. 85-95

**SERVIZI IGIENICI:**

**LAVABO:** con piano superiore a cm. 80 dal pavimento del tipo senza colonna e con sifone accostato o incassato nella parete (dotato di doccetta a telefono)

**WC - BIDET:** del tipo sospeso con piano superiore a cm. 45-50 dal pavimento e bordo anteriore a cm. 75-80 dalla parete posteriore

**DOCCIA:** del tipo a pavimento con sedile ribaltabile e doccia a telefono

## Rampe e percorsi esterni

Nel nuovo complesso cimiteriale e nel presente PRC per gli interventi attuativi devono essere previste leggerissime rampe pedonali, dato che tutta l'area di interesse del presente progetto è raggiungibile direttamente **quasi in piano** o con leggeri dislivelli sempre nettamente di misura inferiore all'8%, necessari per il collegamento con i corpi di fabbrica o tra le diverse aree. Queste, assieme ai percorsi esterni dovranno comunque essere realizzate con pavimento antiscivolo e antisdrucciolo, perfettamente planari e di larghezza 1,50 m, in modo da consentire al portatore di

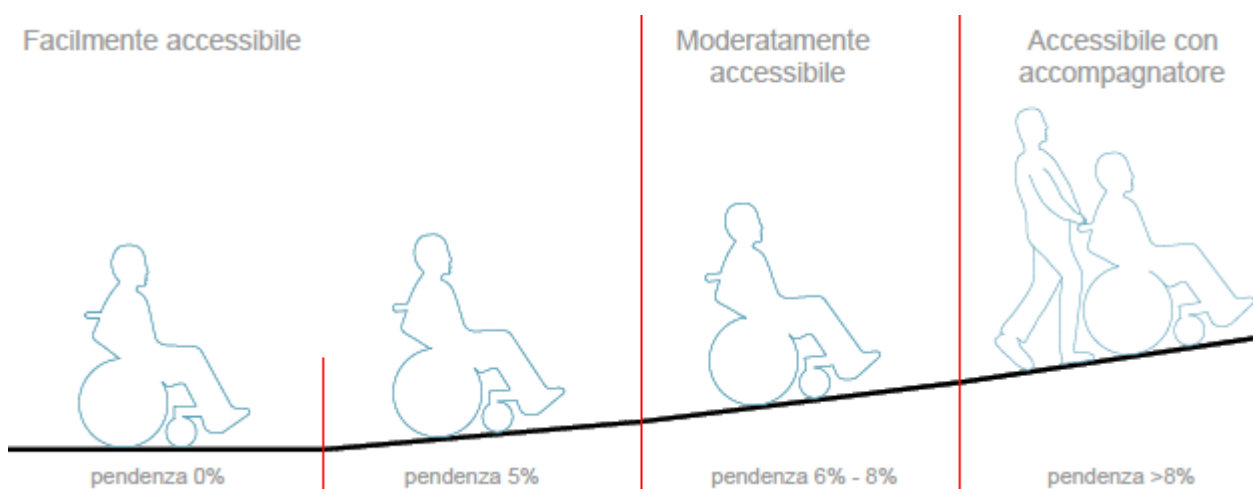


Figura 8 grado di accessibilità dei percorsi esterni

handicap di poter accedere ovunque.

## Parcheggi

All'interno del perimetro dell'area cimiteriale non sono previsti parcheggi per disabili, nell'area di parcheggio pubblica e per i posti più vicini all'ingresso sono previsti n° 6 parcheggi per disabili rispetto a circa 120 stalli di parcheggio totali.

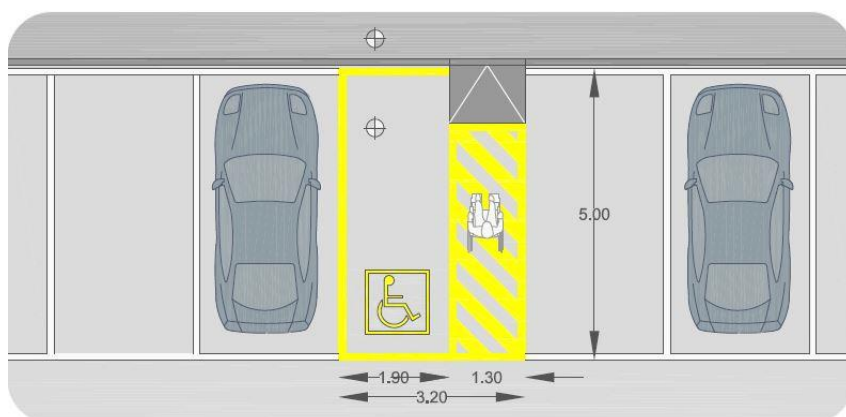


Figura 9 Formato stallo di parcheggio disabili



Figura 10 Parcheggi disabili area cimiteriale

## Ingressi

Gli ingressi sono accessibili in conformità alle dimensioni e caratteristiche tecniche fissate ai punti 4.1.1 e 8.1 del D.M. 14.06.89 n. 236, con le seguenti caratteristiche:

- l'obiettivo di raggiungere dislivelli pari a 0 tra interno e esterno saranno mediati nello spazio antistante con realizzazione di rampe con pendenza contenuta prossima all'8%; in ogni caso i dislivelli presenti eventualmente sulle soglie dovranno essere inferiori a 2,0 cm ed inoltre;
- i pavimenti interni non presenteranno dislivelli;
- sussisteranno spazi minimi antistanti e retrostanti le porte secondo le prescrizioni normative;
- la luce netta delle porte di ingresso sarà di almeno 90 cm;
- le porte a vetri saranno opportunamente segnalate per una facile visibilità.

## Scale interne

Per collegare i livelli dei corpi di fabbrica di una certa altezza devono essere previste, nei documenti attuativi del presente PRC scalinate in zona baricentrica rispetto alla geometrica del fabbricato con rampe di larghezza minima di 120 cm.

- Le scale presenteranno un andamento regolare ed omogeneo per tutto il loro sviluppo. Per ogni rampa di scale i gradini avranno la stessa alzata e pedata caratterizzati da un corretto rapporto tra alzata e pedata.
- Le porte con apertura verso la scala avranno uno spazio antistante di adeguata profondità.
- I gradini delle scale avranno una pedata antisdrucchiolevole.
- Le scale saranno dotate di parapetto atto a costituire difesa verso il vuoto e di corrimano. I corrimano saranno di facile prendibilità e realizzati con materiale resistente e non tagliente. L'altezza del parapetto sarà pari a minimo 100,00 cm.
- La larghezza delle rampe e dei pianerottoli permetterà il passaggio contemporaneo di due persone ed il passaggio orizzontale di una barella con una inclinazione massima del 15% lungo l'asse longitudinale;
- Il corrimano sarà installato su entrambi i lati.

## **Ascensore**

All'interno dei corpi di fabbrica attuativi del presente PRC se previsto l'impianto ascensore, deve essere posizionato preferibilmente in posizione baricentrica rispetto alla geometria dello stesso corpo di fabbrica con capacità minima per 8 persone e 630 kg di carico, con porta da 90 cm.

L'ascensore avrà una cabina di dimensioni minime tali da permettere l'uso da parte di una persona su sedia a ruote.

Le porte di cabina e di piano saranno del tipo automatico e di dimensioni tali da permettere l'accesso alla sedia a ruote.

Il sistema di apertura delle porte sarà dotato di idoneo meccanismo (come cellula fotoelettrica, costole mobili) per l'arresto e l'inversione della chiusura in caso di ostruzione del vano porta. I tempi di apertura e chiusura delle porte assicureranno un agevole e comodo accesso alla persona su sedia a ruote. Lo stazionamento della cabina ai piani di fermata avverrà con porte chiuse.

La bottoniera di comando interna ed esterna avrà il comando più alto ad un'altezza adeguata alla persona su sedia a ruote ed essere idonea ad un uso agevole da parte dei non vedenti.

Nell'interno della cabina saranno posti un citofono, un campanello d'allarme, un segnale luminoso che confermi l'avvenuta ricezione all'esterno della chiamata di allarme, una luce di emergenza.

Il ripiano di fermata, anteriormente alla porta della cabina avrà una profondità tale da contenere una sedia a ruote e consentirne le manovre necessarie all'accesso.

Sarà garantito un arresto ai piani che renda complanare il pavimento della cabina con quello del pianerottolo. Sarà prevista la segnalazione sonora dell'arrivo al piano e un dispositivo luminoso per segnalare ogni eventuale stato di allarme.

## **Porte**

Le porte d'accesso delle parti pubbliche saranno facilmente manovrabili, di tipo e luce netta tali da consentire un agevole transito anche da parte di persona su sedia a ruote.

Le porte per le vie di uscita lungo i corridoi longitudinali, avranno larghezze di almeno 120 cm; l'altezza delle maniglie sarà inferiore ai 90 cm e la pressione d'apertura sarà inferiore a 8 kg. Le maniglie saranno del tipo a leva opportunamente curvate e arrotondate.

## **Pavimenti**

Nei documenti attuativi del presente PRC, per i corpi di fabbrica e/o aree esterne, saranno evitate variazioni anche minime dei livelli, assicurando una perfetta planarità del pavimento. Esternamente e sugli atri principali di ingresso, i pavimenti saranno di tipo antiscivolo ed antisdrucchiolo. In particolare sui pavimenti che saranno potenzialmente bagnati dalla pioggia, verrà data una pendenza verso l'esterno del 1,5%, assicurandosi che l'acqua piovana defluisca velocemente. I pavimenti interni ed esterni saranno ovunque orizzontali e complanari tra loro, realizzati in materiale antisdrucchiolo con risalti e gibbosità non superiore ai 2 mm. Laddove diversi tipi di pavimentazioni vengano a contatto, il raccordo sarà fatto a regola d'arte in modo da garantire la continuità della superficie di calpestio e la planarità ed evitare giunti o fughe tra i diversi materiali.

## **Disposizione degli arredi**

Il presente PRC prescrive l'utilizzo di arredi eseguiti con materiali che non emettano sostanze nocive, né in condizioni normali, né in condizioni critiche, non facilmente infiammabili e non produttori gas o vapori derivanti da combustione. La disposizione di tali arredi fissi, nelle parti comuni della struttura cimiteriale sarà tale da consentire il transito della persona su sedia a ruote e l'agevole utilizzo di tutte le attrezzature in esse contenute.

Per quanto riguarda la scelta degli arredi si darà una linea preferenziale ad elementi non taglienti e privi di spigoli vivi e con sedute e piani di lavoro posti alle quote previste dalla normativa disabili sopra accennata.

## **Infissi esterni**

Tutti i vetri dei serramenti esterni saranno dotati di vetro camera con cristallo antisfondamento di sicurezza 1b1, come previsto dalle norme di legge.

## **Sommario**

<b>Premessa</b> .....	1
<b>Rampe e percorsi esterni</b> .....	5
<b>Parcheggi</b> .....	5
<b>Ingressi</b> .....	6
<b>Scale interne</b> .....	6
<b>Ascensore</b> .....	7
<b>Porte</b> .....	8
<b>Pavimenti</b> .....	8
<b>Disposizione degli arredi</b> .....	8
<b>Infissi esterni</b> .....	9

IL PROGETTISTA

---

DOC. FIRMATO DIGITALMENTE